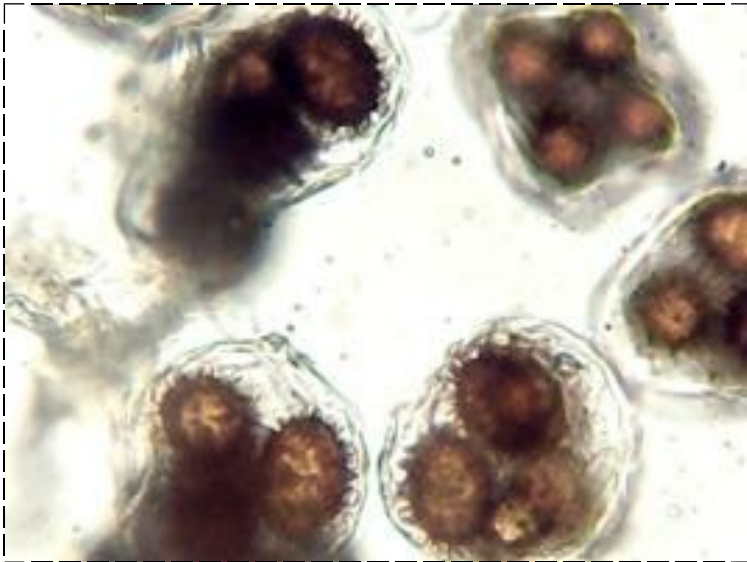
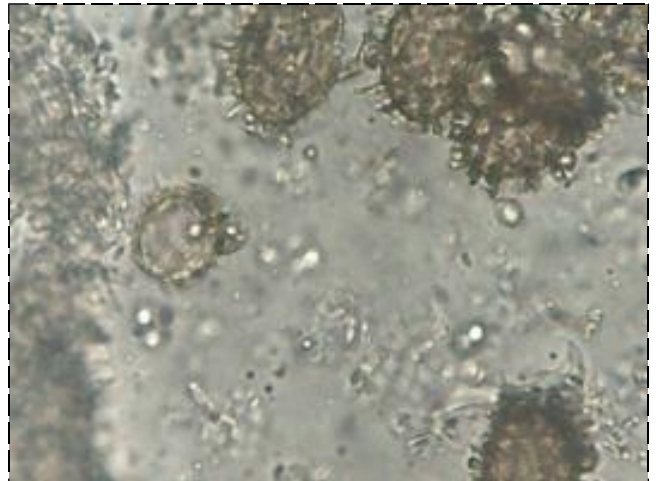
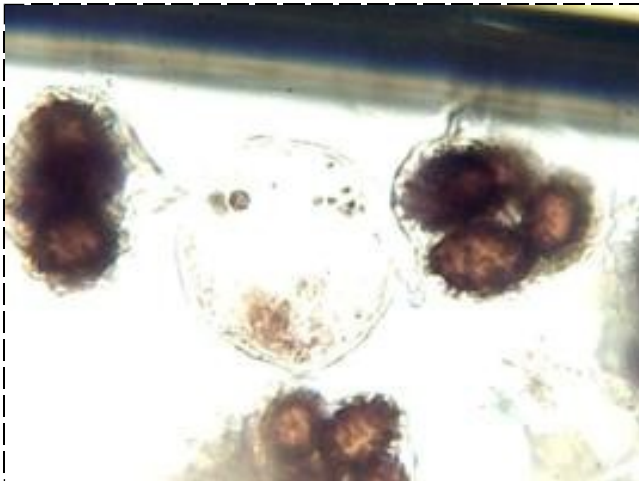


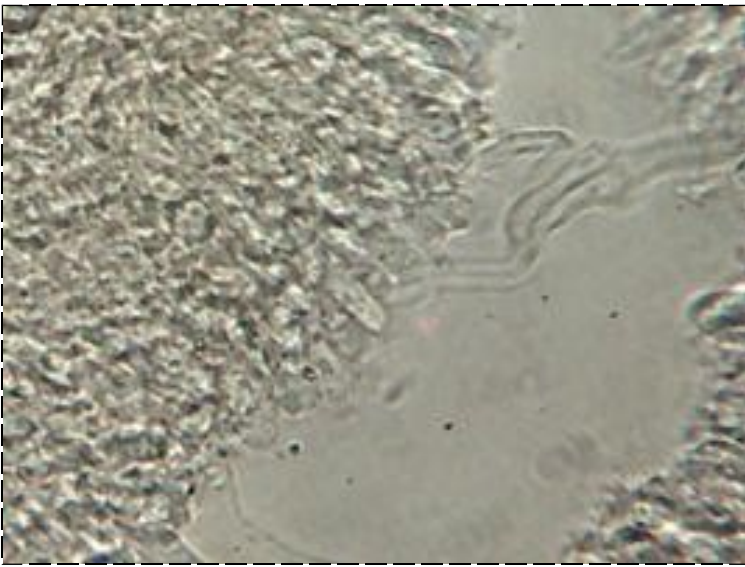
Asque de *Tuber indicum* (truffe de Chine) : les ascospores ne sont pas mures
(aucune odeur, en conséquence pas de valeur gastronomique)



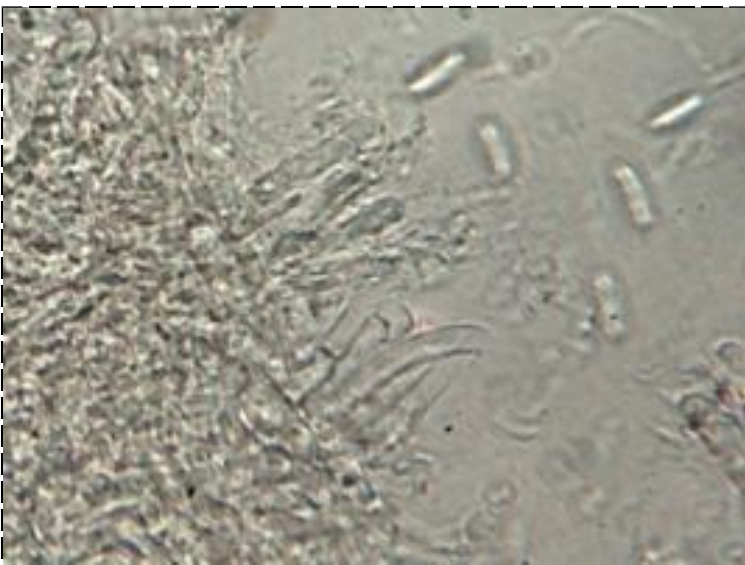
Asque de *Tuber indicum* (truffe de Chine) : les ascospores sont mures
(une odeur perceptible par un animal, en conséquence une certaine valeur gastronomique)



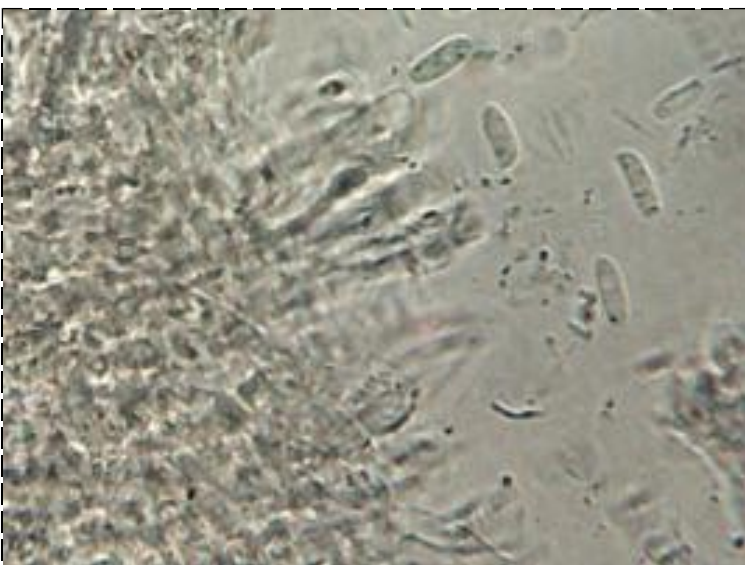
Asque de *Tuber indicum* (truffe de Chine), à gauche : certaines contiennent des ascospores mures, d'autres pas
(on distingue *Tuber aestivum* – à droite - de *T. indicum* par la présence d'un réseau de coloration générale plus claire sur l'ascospore de *T. aestivum*)



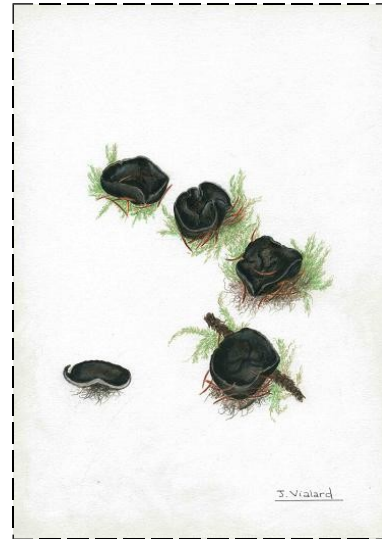
Pleurotus ostreatus (pleurote en forme d'huître) : hyphes bouclées



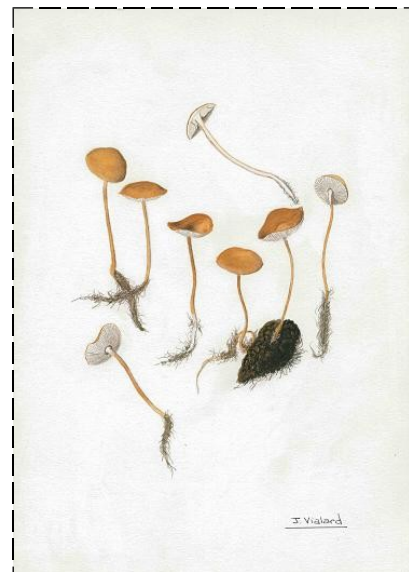
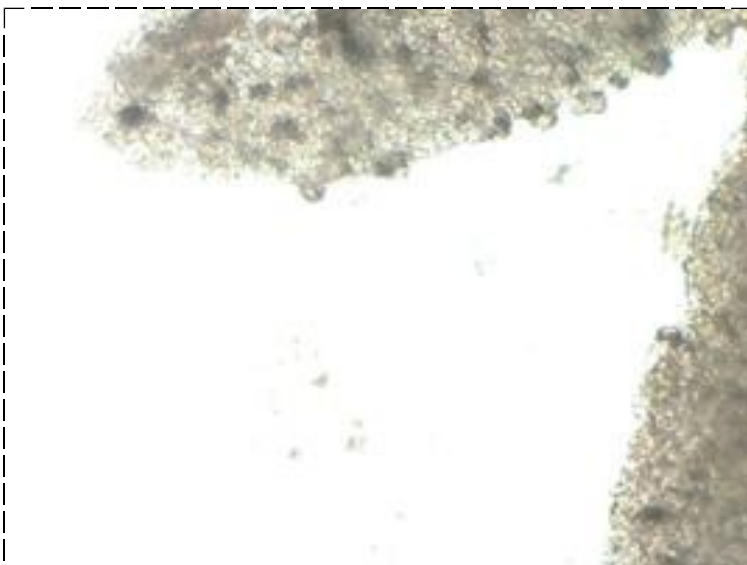
Pleurotus ostreatus (pleurote en forme d'huître) : spores allongées en forme de grain de riz



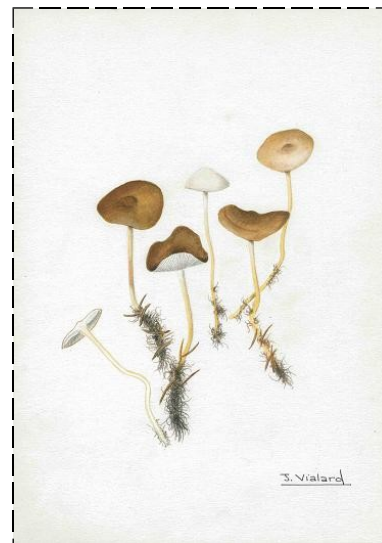
Pleurotus ostreatus (pleurote en forme d'huître) : baside et stérigmates



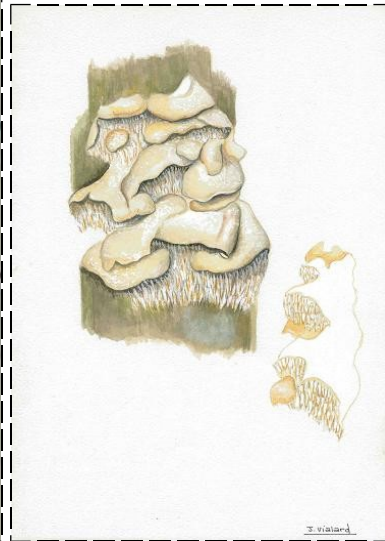
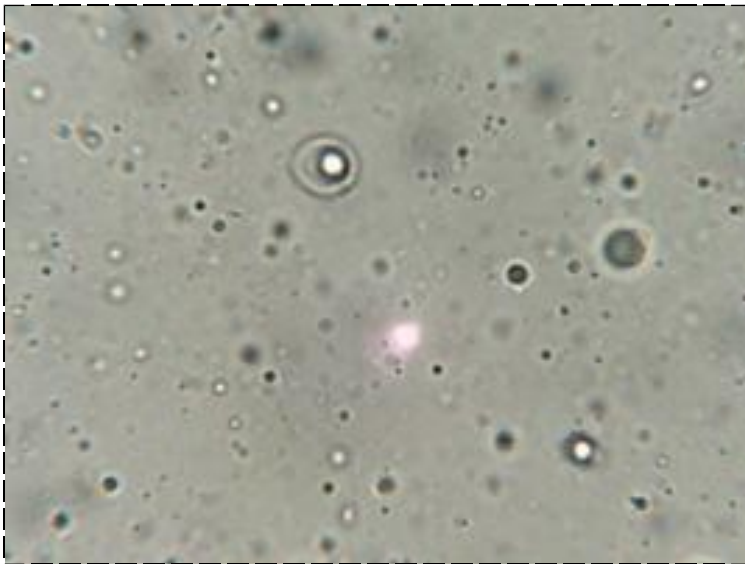
Pseudoplectania nigrella : asque avec ascospores rondes partiellement immatures (jusqu'à 8 ascospores)
A droite, dessin de J. Vialard



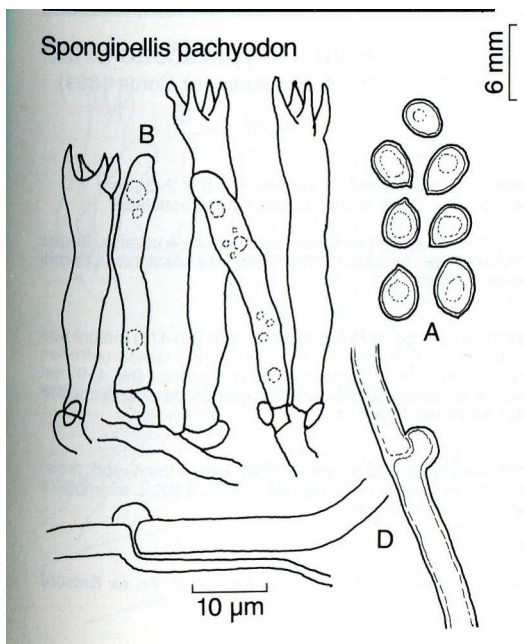
Strobilurus stephanocystis (collybie à cystides couronnées) : cystides avec couronne en boule
A droite dessin de J. Vialard



Strobilurus esculentus : cystides
A droite dessin de J. Vialard



Spongipellis pachyodon (polypore denté) : spores
A droite dessin de J. Vialard



Microscopie

- A: Spores ovales, lisses, hyalines, à parois légèrement épaissies, guttulées, $5,5-7,5 \times 5-6 \mu\text{m}$, 1 -, non cyanophiles.
- B: Basides cylindriques-clavées, $30-40 \times 5-6 \mu\text{m}$, tétrasporiques, bouclées.
- C: Pas de cystide.
- D: Monomitique: Hyphes à parois minces ou épaissies, partiellement guttulées, larges de $1,5-6 \mu\text{m}$, cloisonnées, bouclées.

Spongipellis pachyodon (polypore denté) : Données microscopiques de “Champignons de Suisse”



Grains de pollen de Pseudonarcissus jonquilla (jonquille)