

Peziza arvernensis proche de **Peziza repanda**

➤ **Description**

1,5-2,5cm de hauteur, 3-10cm de diamètre, sub-globuleux au tout début, puis en coupe, enfin étalé. Hyménium mat, brun noisette, brun jaune. Marge crénelée, excoriée. Face externe plus claire se décolorant fortement par temps sec (ocre, crème), grossièrement furfuracée, pelliculeuse. Chair cassante, brun clair. Saveur douce. Odeur évoquant un peu le caoutchouc.

Habitat dans les bois clairs, bosquets, bord de chemins, clairières, coupes, parmi les débris ligneux, souvent sur sol nu et terre remuée. En colonies parfois nombreuses. Printemps.

Commune. (J.Vialard)

➤ **Microscopie**

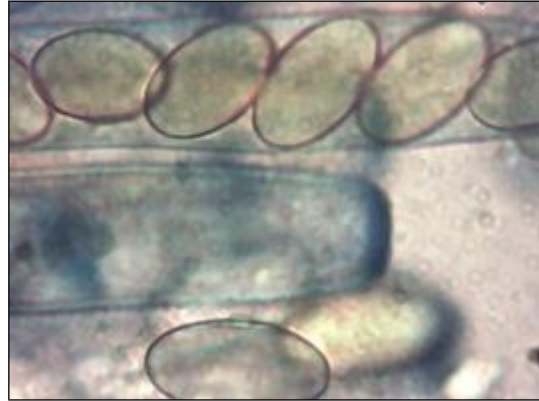
Ascospores : 11-16 x 6-10 µm, lisses, elliptiques, sans gouttelettes d'huile.

Asques : 8 spores, jusqu'à 225 x 15 µm.

➤ **Images**



Carpophore



Ascospores

- **Observations** : On observe que l'extrémité des asques se colore en bleu par réaction de l'amidon (cellule amyloïde) avec la solution de Melzer.

2. **Sarcoscypha jurana**

➤ **Description**

Après avoir été une variété de *S. coccinea*, c'est devenu une espèce à part entière. Semble inféodée aux tilleuls. Elle peut être, exceptionnellement, jaune ou orange.

➤ **Microscopie**

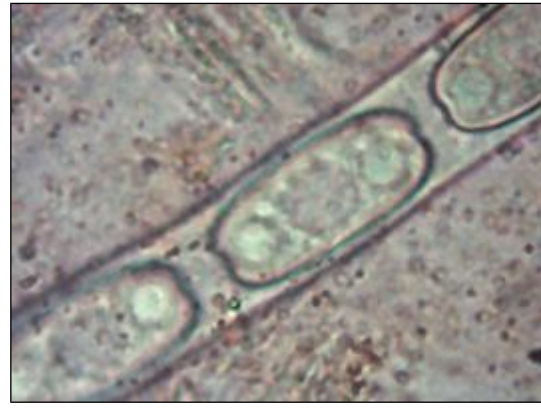
Spores lisses, guttulées, 26 x 36 µm.

➤ **Images**



Carpophores





Ascospores

- **Observations :** On observe des ascospores de formes diverses aplaties ou allongées pour la même espèce sur le même sujet.

3. **Tuber uncinatum**

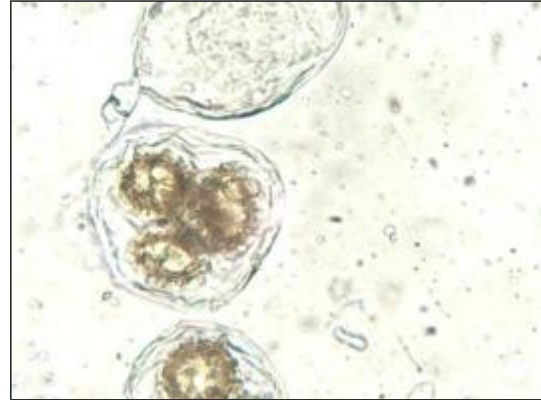
- **Description**

Cette espèce vient en automne. Le sujet observé provient du commerce.

- **Microscopie**

Le nombre de spores contenues dans l'ascospore est variable (ici il est de 4).

- **Images**



Carpophore

Spores

- **Observations :** On observe un réseau sur la spore, elle est dite réticulée.

4. **Tubaria hiemalis**

- **Description**

Chapeau : 1-4,5cm, hémisphérique, convexe, puis étalé, avec l'âge le bord se relève. Cuticule très hygrophane, mâte, brun rouge à l'état imbu avec la marge striée ; brun beige à ocracée par le sec.

Lamelles : Assez serrées puis plus espacées par la suite, plus ou moins sinueuses, adnées, brun ocracé à brun rougeâtre pâle. Arête entière concolorée.

Pied : Cylindrique, creux, fragile, ocracé pâle garni de fibrilles longitudinales blanches, chez certains exemplaires présence d'un anneau.

Chair : Mince, ocracée à brun rougeâtre pâle. Odeur nulle, saveur douce.

Habitat : Dans les forêts, les parcs, les jardins, sur la terre mêlée de débris végétaux, sur bois dégradé, grégaires ou en touffes en période hivernale. Fréquent. (J. Vialard)

- **Microscopie**

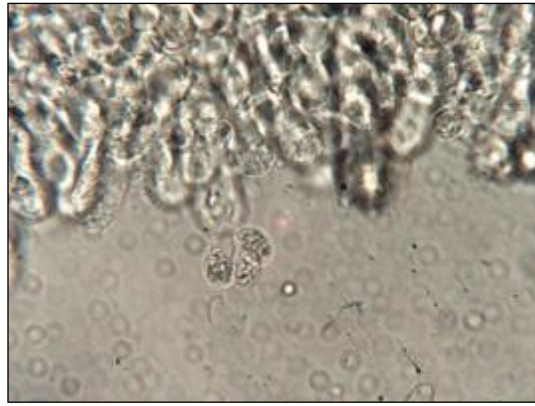
Les cystides sont épaissies au sommet.

Spores : 6,5-10 x 4,5-5,5 µm, elliptiques, lisses.

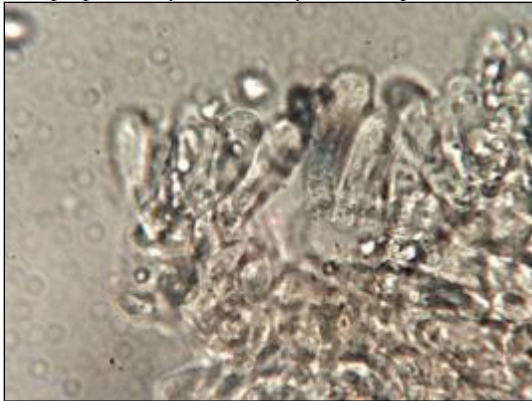
- **Images**



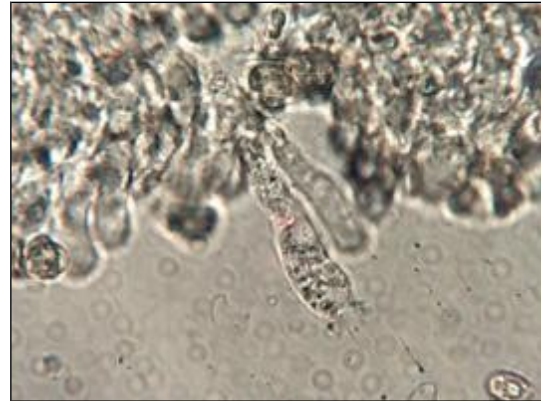
Carphophore (J. Vialard)



Spores



Basides et cystides



➤ **Observations**

5. **Helvella leucomelaena (Paxina leucomelas)**

➤ **Description**

2-4cm de hauteur, 1,5-4,5cm de diamètre, en coupe globuleuse ou souvent ovoïde, déformée par les accidents de terrain (racines, pierres) ou la pression mutuelle des sporophores. Hyménium lisse, brun noir, noirâtre ; marge incisée chez les vieux sujets. Face externe concolore en haut (partie aérienne), blanche dans la partie enfouie dans le sol. (J. Vialard)

➤ **Microscopie**

Sporée blanche. Ascospores largement elliptiques, lisses, hyalines, avec une grosse goutte centrale, 17-19 x 11-14 µm. (J. Vialard)

➤ **Images**



Carphophore (J. Vialard)



Ascospores

➤ **Observations** : On observe une grosse guttule dans les spores.

**Prochaine séance probablement le mercredi 24 février.
A CONFIRMER.**