

1. *Geopora sumneriana* (*Sepultaria sumneriana*)

➤ Description (J. Vialard)

RECEPTACLE : 2,5-7cm de diamètre, tout d'abord sub-globuleux, creux, affleurant à la surface du sol, se déchirant par la suite au sommet, puis évasé. Hyménium lisse, gris ochracé à crème. Marge lacérée en lobes, triangulaire à la fin. Face externe recouverte d'un épais feutrage brunâtre mêlé de terre et de fins débris végétaux.

CHAIR : Assez épaisse, cassante, blanchâtre sans saveur et odeur particulières.

HABITAT : Exclusivement sous cèdres, en troupes. De fin février à fin avril. Répandu.

MICROSCOPIE : Ascospores ellipsoïdes, fusiformes, lisses, tantôt bi-guttulées, tantôt ornées d'une grosse guttule centrale accompagnée d'une plus petite de part et d'autre 30-35 x 13-17 μm .

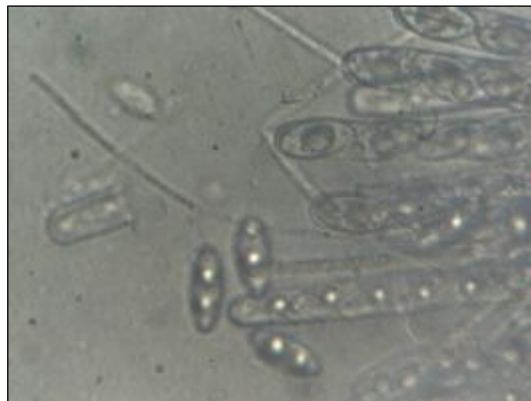
➤ Images



Carpophore (J. Vialard)



Ascospores



Asques, paraphyses et ascospores

➤ **Observations** : Sur l'image du centre on voit des ascospores isolées avec des guttules à l'intérieur ; sur l'image de droite on voit des asques contenant des ascospores plus ou moins mûres, puis des ascospores éjectées des asques et enfin des paraphyses.

2. *Peziza arvernensis* proche de *Peziza repanda* (voir la séance précédente)

➤ Description (J. Vialard)

1,5-2,5cm de hauteur, 3-10cm de diamètre, sub-globuleux au tout début, puis en coupe, enfin étalé.

Hyménium mat, brun noisette, brun jaune. Marge crénelée, excoriée. Face externe plus claire se décolorant fortement par temps sec (ocre, crème), grossièrement furfuracée, pelliculeuse.

Chair cassante, brun clair. Saveur douce. Odeur évoquant un peu le caoutchouc.

Habitat dans les bois clairs, bosquets, bord de chemins, clairières, coupes, parmi les débris ligneux, souvent sur sol nu et terre remuée. En colonies parfois nombreuses. Printemps. Commune.

➤ Microscopie

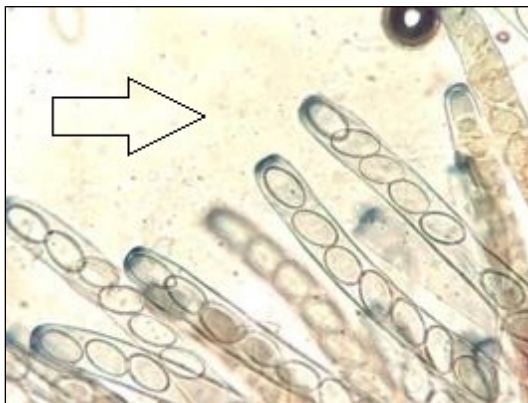
Ascospores : 11-16 x 6-10 μm , lisses, elliptiques, sans gouttelettes d'huile.

Asques : 8 spores, jusqu'à 225 x 15 μm .

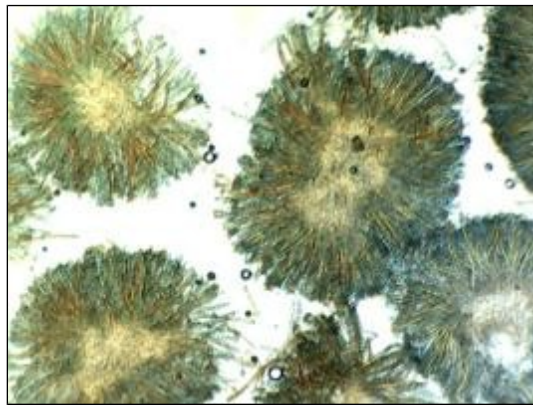
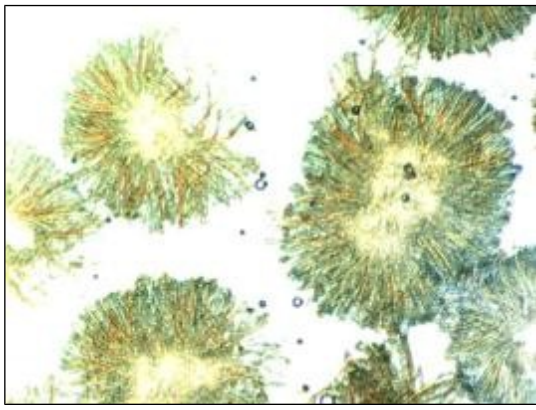
➤ Images



Carpophore



Asques et ascospores



Ensemble de paraphyses et asques sur l'hyménium des ascomycètes

- **Observations :** Sur l'image du haut à droite, on observe que l'extrémité des asques (flèche) se colore en bleu par réaction de l'amidon (cellule amyloïde) avec la solution de Melzer . Sur les images du bas, on observe une ensemble de paraphyses et asques présents sur l'hyménium des ascomycètes tels que les morilles et les pezizes ; la coloration provient du réactif utilisé ; à l'extrémités du « bouquet » on voit les ascospores comme de petits grains de riz.

3. *Tectella patellaris*

- **Description (MycDB)**

Chapeau - Couleur : Brun, Crème - Description : 1-2-(3) cm, orbiculaire, ochracé pâle, un peu visqueux, finement granuleux, pubescent, tenace, revêtu d'un léger voile blanc ou blanchâtre visible à l'état sec.

Chair: Peu épaisse, concolore au chapeau, coriace et fibreuse. Odeur nulle. Saveur herbacée assez forte.

Lames - Couleur : Blanc, Brun, Gris - Description : Serrées, ochracées à brun ocre, minces, avec de nombreuses lamelles et lamellules protégées par un voile blanchâtre se déchirant et restant appendiculé à la marge.. Arête concolore, entière. Sporée blanc grisâtre. Lames protégées par un voile blanchâtre se déchirant et restant appendiculé à la marge

Stipe - Couleur : Blanc, Brun, Crème - Anneau : Non - Description : concolore, nul ou rudimentaire, faisant corps et suite au chapeau.

Spores - Cylindriques-arquées, hyalines, lisses, 3-5 x 1-1,5 µm, peu amyloïdes, grisâtres en masse. Basides pourvues de 4 stérigmates, 15- x 3-4 µm. Cystides claviformes, 27-36 (39) x 7-8 (10) µm. Cheilocystides brun jaunâtre, en massue effilée en col court. Hyphes des lames à parois épaisses. Hyphes de la chair, cloisonnées et bouclées.

Ecologie - Lignicole, sur les rameaux tombés d'arbres à feuilles caduques, troncs morts cortiqués surtout *Corylus*, *Fagus*, plus rarement sur *Bétula* et *Alnus glutinosa* , souvent en compagnie de *Plicaturopsis crispa*.

- **Images :**



Carpophore (MycDB)



Spores

- **Observations :** On observe la forme des spores. Il est possible, quand elles sont trop anciennes, de « regonfler » les spores avec de l'ammoniac chauffé.

4. *Neolentinus adhaerens* (*Lentinus adhaerens*)

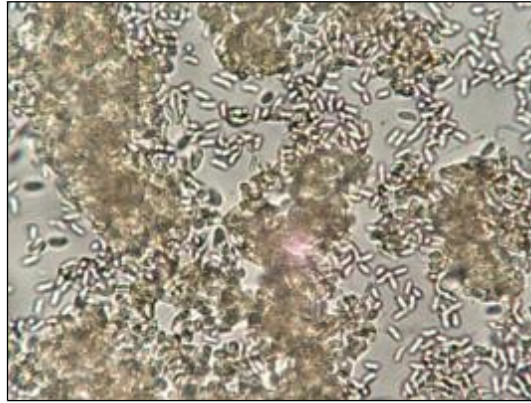
- **Description (J. Vialard)**

- CHAPEAU :** 2-5 cm, convexe à convexe ombiliqué, puis étalé et légèrement déprimé. Cuticule feutrée, visqueuse, ocre, brun ochracé, furfuracée au centre, parfois touche de rouge vineux. Marge ondulée, sinueuse, striolée avec l'âge.
- LAMELLES :** Serrées, adnées ou faiblement décurrentes, crème à ochracé clair. Sporée crème.
- PIED :** 2-4 x 0,5-1 cm cylindrique, parfois excentrique, évasé sous les lamelles, élastique, plein, feutré, brun rougeâtre à brun orangé, presque concolore au chapeau.
- CHAIR :** Mince, blanche à crème, odeur fongique, saveur amarescente.
- HABITAT :** Sur souches ou troncs morts de conifères de la fin de l'hiver jusqu'au printemps puis en automne. Rare.
- MICROSCOPIE :** Spores 6,5-8 x 2,5-3 µm elliptiques.

➤ **Images**



Carpophore (J. Vialard)



Spores

- **Observations :** La sporée a été faite directement sur la lamelle.

5. **Geastrum quadrifidum**

➤ **Description (J. Vialard)**

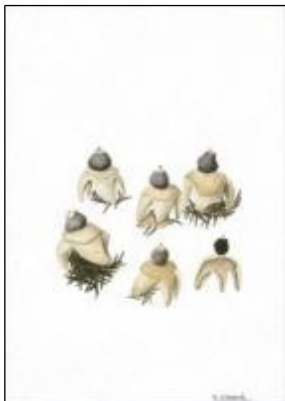
FRUCTIFICATION : 2-3 x 2-3,5 cm de haut, crème, étoilée en quatre branches cintrées vers le sol, afin de surélever le carpophore. La poche fertile est sphérique, grise, terminée au sommet par un opercule conique entouré d'un disque blanchâtre bien délimité, à maturité il s'ouvrira pour laisser échapper les spores. Cette poche est surélevée par un court pédoncule.

OBSERVATIONS : Non comestible.

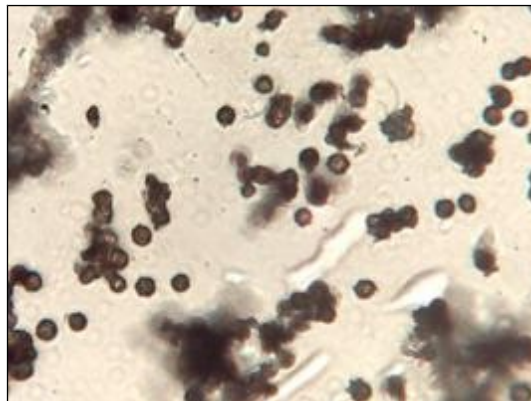
HABITAT : Espèce montagnarde des forêts de conifères et plus spécialement d'épicéas. Automne, rare.

MICROSCOPIE : Spores 5-6 x 5-6 µm globuleuses, verruqueuses.

➤ **Images**



Carpophore (J. Vialard)



Spores

- **Observations :** On observe un très grand nombre de spores.

6. **Sarcoscypha jurana** (voir une séance précédente)

➤ **Description**

Après avoir été une variété de *S. coccinea*, c'est devenu une espèce à part entière. Semble inféodée aux tilleuls. Elle peut être, exceptionnellement, jaune ou orange.

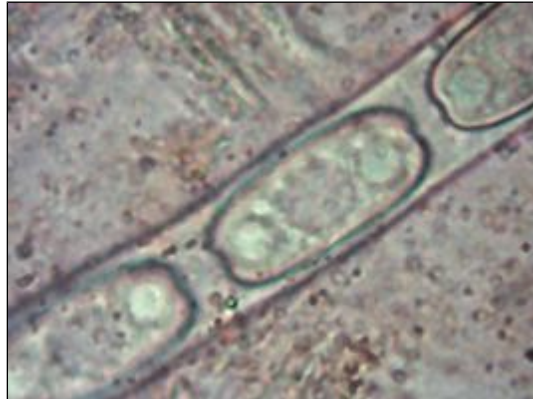
➤ **Microscopie**

Spores lisses, guttulées, 26 x 36 µm.

➤ **Images**



Carpophores



Ascospores

- **Observations** : On observe des ascospores de formes diverses aplaties ou allongées pour la même espèce sur le même sujet.

7. Strobilurus esculentus (Collybia esculenta)

➤ **Description (J. Vialard)**

CHAPEAU : 1-2,5 cm, convexe, étalé, parfois recurvé avec ou sans mamelon. Cuticule lisse, mate, brun noisette, brun ocre, blanchâtre au bord brun au centre, même tout blanc. Marge régulière et unie.

LAMELLES : Serrées, adnées, larges, blanches à gris clair. Sporée blanchâtre.

PIED : 2-4 x 0,1-0,3 cm, cylindrique, droit ou flexueux, élastique, lisse, de couleur ambre, plus clair au sommet. La base se termine par une racine souple couverte de cordons mycéliens blanchâtres.

CHAIR : Très mince, presque inexistante, blanche. Odeur et saveur agréable de champignon.

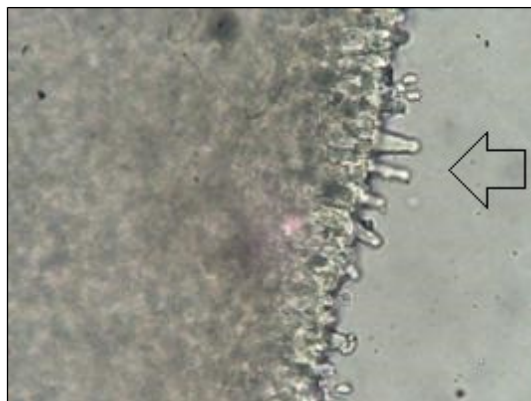
HABITAT : Uniquement sur les cônes d'épicéas, enfouis dans le sol. Fin de l'hiver, printemps, fin de l'automne.

MICROSCOPIE : Spores 5-6 x 3-3,5 µm elliptiques.

➤ **Images**



Carpophore (J. Vialard)



Arrête et cystides ni couronnées ni pointues (flèche)

- **Observations** : On observe sur l'arrête plusieurs cystides.

8. *Strobilurus stephanocystis* (*Collybia stephanocystis*)

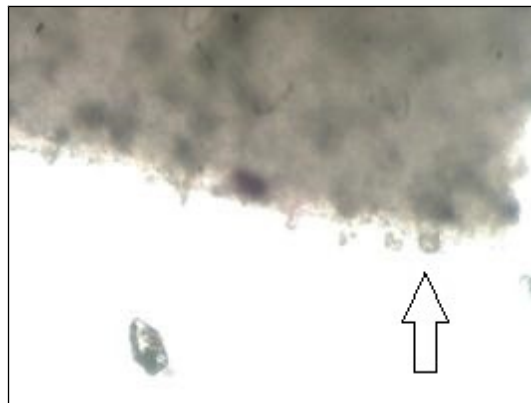
- **Description (J. Vialard)**

- CHAPEAU** : 1-2 cm, hémisphérique, convexe, puis étalé, rarement mamelonné. Cuticule lisse, mate, brun rouge, brun datte, brun ocre foncé. Marge unie, régulière.
- LAMELLES** : Serrées, adnées, larges, blanches à gris clair. Sporée blanchâtre.
- PIED** : 2-5 x 0,1-0,2 cm, cylindrique, droit ou flexueux, élastique, lisse, brun orangé à brun rougeâtre, blanchâtre au sommet. La base se termine par un ensemble de cordons mycéliens blanchâtres.
- CHAIR** : Pratiquement inexistante, blanche. Odeur et saveur fongiques.
- HABITAT** : Montagnard et uniquement sur les cônes de pins enfouis, plus particulièrement sur cônes de « *Pinus mugo* ». Printanier.
- MICROSCOPIE** : Spores 6-10 x 3-4 μm elliptiques.

- **Images**



Carpophore (J. Vialard)



Arrête et cystides couronnées (flèche)

- **Observations** : On observe sur la partie inférieure droite de l'arrête une cystide.

9. *Strobilurus tenacellus* (*Collybia tenacella*)

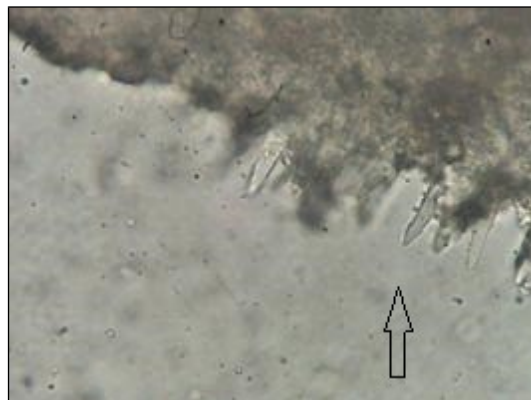
- **Description (J. Vialard)**

- CHAPEAU** : 1-2 cm, convexe, plan convexe puis étalé avec parfois un mamelon faiblement marqué. Cuticule lisse, brun rougeâtre, brun châtain, légèrement brillante par l'humidité, mate une fois sèche.
- LAMELLES** : Serrées, adnées, blanchâtres puis gris blanchâtre. Sporée blanche.
- PIED** : 8-10 x 0,1-0,2 cm cylindrique, droit mais le plus souvent sinueux, fibrilleux, aminci à la base, blanc au sommet puis ambre pâle à brun orangé en-dessous.
- CHAIR** : Insignifiante, blanche dans le chapeau, légèrement ochracé avec le cortex plus foncé dans le pied. Odeur faible, saveur douce puis un peu amarescente.
- HABITAT** : Sous les pins, sur cônes enfouis. Printemps, assez commun.
- MICROSCOPIE** : Spores 4-6 x 2-2,5 μm elliptiques, lisses.

- **Images**



Carpophore (J. Vialard)



Arrête et cystides pointues (flèche)

- **Observations** : On observe sur l'arrête plusieurs cystides.

10. *Tuber borchii* (*T. albidum*)

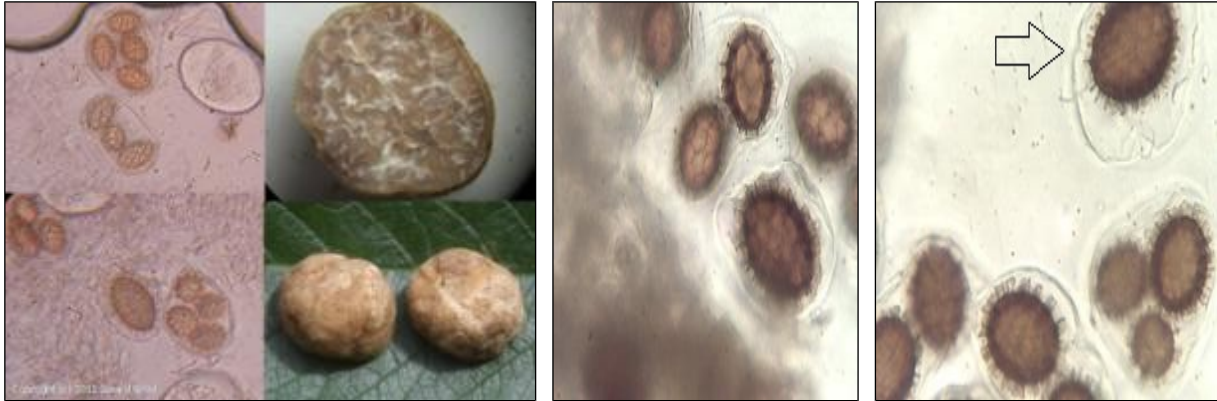
➤ Description (MycnoDB)

Exopériidium - Couleur : blanc, crème, jaune

Gleba - Couleur : blanc, brun, crème, rouge, saumon

Odeur - acidulée, ail

➤ Images



Carpophore (MycnoDB)

Ascospores

- **Observations** : On observe les spores réticulées ; les épines qui apparaissent sur leur pourtour extérieur sont la partie sectionnée du réseau.

11. *Morchella conica* (*M. elata*, *M. costata*)

➤ Description (J. Vialard)

CHAPEAU : 4-11 cm de hauteur, 3-5 cm de largeur ; d'abord ovoïde, ensuite conique, creux, valléculé, gris brun avec des reflets carnés discrets. Alvéoles sériés, ordonnés, délimités par des côtes longitudinales assez régulières, à arêtes épaisses chez les jeunes noircissant avec l'âge.

PIED : 4-7 cm de hauteur, 3-5 cm de largeur, d'abord cylindrique puis s'élargissant sensiblement par la suite au point d'atteindre le même diamètre que la base du chapeau dans la vétusté, ridé, furfuracé, blanchâtre.

CHAIR : Tendre, un peu élastique chez les jeunes sujets, blanchâtre. Saveur douce. Odeur faible, agréable.

HABITAT : Principalement sous conifères (épicéas, sapins) ; coupes, parmi les branchages morts et les débris d'écorces ; places à feu, plus rarement sous frênes et sous trembles. Surtout en montagne, de la mi-mars à basse altitude à fin juin en montagne. Parfois en grandes troupes.

MICROSCOPIE : Sporée jaune pâle. Ascospores largement elliptiques, lisses, hyalines, variables de dimensions, 18-30 x 11-16 µm, avec de petites gouttelettes extérieures à l'extrémité des pôles.

➤ Images



Carpophore (J. Vialard)



Asques et ascospores en formation

- **Observations** : Il s'agit d'une morille très précoce (récoltée récemment) où on observe des asques et des ascospores en cours de formation à des niveaux divers de maturité.

12. *Tussilago farfara*

➤ Description (Wikipedia)

Le **tussilage** (*Tussilago farfara*) ou **pas-d'âne** est une espèce de plantes herbacées de la famille des *Asteraceae* (Composées), la seule espèce encore acceptée du genre *Tussilago*.

C'est une plante vivace à rhizomes. Elle est typique des sols instables riches en bases : terrains vagues et remués. Elle fait partie des plantes pectorales les plus utilisées en phytothérapie.

Autrefois, appelée *Filius ante patrem*, le "fils avant le père", parce qu'elle a la particularité de fleurir bien avant la feuillaison.

Le tussilage est aussi appelé pas d'âne, allusion à la forme de sabot de ses feuilles. « *Tussilago* » provient du latin *tussis*, "toux" et de *agere*, "chasser", allusion à ses vertus médicinales. « *farfara* » viendrait du nom d'un peuplier dont les feuilles sont ressemblantes. *Tussilago farfara* est une plante vivace de 10 à 30 cm, géophyte dont la souche est composée de rhizomes très courts. La floraison apparaît de février à avril, avant la feuillaison. Pollinisée par les insectes, elle est ensuite dispersée par le vent. Le tussilage est une espèce pionnière.

Les fleurs, capitules jaunes solitaires de 12–15 mm de diamètre, sont dressées sur des hampes aux écailles pourprées, demi-embrassantes et couvertes de poils cotonneux. Les hampes se penchent après la floraison.

Les feuilles sont toutes basales, pétiolées et polygonales, montrant un feutrage blanc à la face inférieure et un vert clair sur la face supérieure. Ces feuilles peuvent atteindre 20 cm de diamètre. Elles apparaissent après la floraison, et feuilles et fleurs ne sont pas présentes en même temps.

Les fruits sont des akènes munis d'une aigrette à la manière des astéracées.

➤ Images



Fleur



Pollen



- **Observations** : On observe les épines à la surface des grains ainsi que les trois grosseurs disposées en triangle.

La prochaine séance est prévue le mercredi 23 mars 2016, même lieu, même heure