

# SMBC, Séance de Microscopie du mercredi 23 mars 2016

## 1. *Lenzites betulinus* (Lenzite du bouleau)

### ➤ Description (MycoDB)

**Chapeau/Fructification** : 2-8(11,5) cm de long, 2,5 cm de projection, 0,5-1(2) cm d'épaisseur, sessile, souvent fixé par une base discoïde, souvent zonée, tomenteux, presque hirsute, crème blanchâtre, gris, brun, orange ou rougeâtre vineux. Marge incurvée, régulière ou lobée, mince, concolore.

**Lames/Pores** : lames assez serrées, 12 à 15 par cm près de la marge, radiées, inégales, avec des lamelles et des lamellules tronquées d'équerre, rameuses, ça et là anastomosées, larges de 2-7 mm, plus ou moins épaisses, crème à crème grisâtre, blanchâtres sur l'arête, puis jaune brunâtre en herbier. Sporée crème blanchâtre.

**Chair** : Trame épaisse de 2-3(5) mm, coriace, cotonneuse, devenant rigide, assez brillante, plus pâle que les lames, blanchâtre. Odeur faible.

**Habitat** : Sur bois vivants ou morts de feuillus, sur troncs, sur souches.

**Commentaires** : Toute l'année. Peu fréquent dans certaines régions. Annuel. Remarque : Pourriture blanche. Végétation en saisons humides. Isolés ou en groupe, souvent colonisés par des algues d'où la couleur verdâtre.

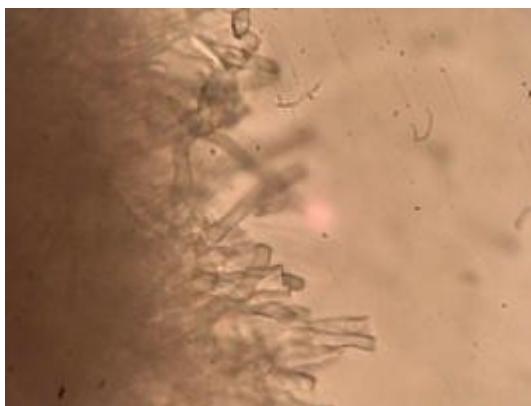
### ➤ Microscopie

**Spores** : Elliptiques, lisses, 4,5-6,5 x 2-3µm. Basides clavées, tétrasporiques, bouclées. Pas de cystides.

### Images



Fructification (MycoDB)



Cellules non identifiées

➤ **Observations** : Il n'a pas été possible d'identifier précisément de quel type de cellules il s'agit.

## 2. *Phyllotopsis nidulans*

### ➤ Description (J. Vialard)

**CHAPEAU** : 2-7 cm, en forme d'éventail, conchoïde, hirsute, feutrée, jaune ocracé plus orangé quand il est humide. Marge feutrée nettement enroulée, concolore.

**LAMELLES** : Épaisses, inégales, espacées, jaune orangé, reliées à un point d'insertion excentré. Sporée rosâtre.

**PIED** : Inexistant.

**CHAIR** : Mince, élastique. Odeur désagréable de choux, d'eau croupie.

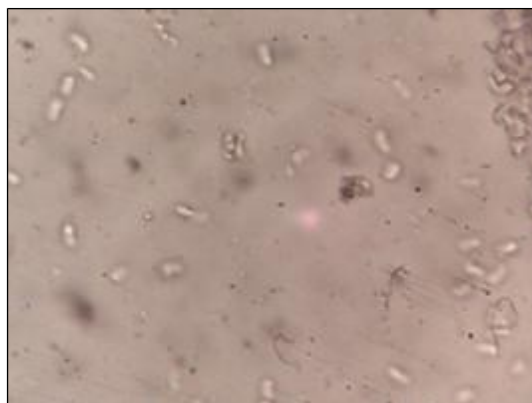
**HABITAT** : Sur souches, branches pourrissantes de feuillus et de conifères. Été, automne. Rare.

**MICROSCOPIE** : Spores 5-6,5 x 2-3 µm réniformes, lisses.

### ➤ Images



Carpophores (J. Vialard)



Spores

➤ **Observations** : Les spores sont petites et en forme de haricots.

### 3. *Meotatomyces dissimulans* (Pholiote à pied renflé)

#### ➤ Description (MycoDB)

**Chapeau/Fructification** : 2-3-(5cm), convexe à plan convexe, puis déprimé, en général non mamelonné. Cuticule séparable, visqueuse, glabre, luisante, couleur uniforme, gris jaune olivâtre ou brun, un peu ocre sordide, bistre alutacé en séchant. Marge infléchie, puis droite, pelliculaire, striée par transparence, devenant parfois unie, appendiculée par les restes du voile.

**Lames/Pores** : Assez espacées, entremêlées de lamelles et lamellules, non fourchues mais un peu interveinées, larges de 6-10 mm, minces, molles, presque triangulaires, largement adnées- décurrentes, beige sale à gris-brun terne. Arête aiguë, crénelée, blanche. Sporée brun-jaune foncé.

**Chair** : Mince, tendre, humide, hygrophane, brunâtre pâle, devenant crème blanchâtre par le sec ; saveur douce, un peu raphanoïde, odeur faible.

**Stipe** : 3,5 x 0,2-0,5 cm, égal ou épaissi à la base qui porte des houppes strigieuses de mycélium blanc ou s'aplatit en spatule apprimée sur les feuilles, parfois arqué, mou, creux, blanchâtre, fibrillo-soyeux jusqu'à la zone annulaire, pruineux et gris brunâtre pâle au-dessus. Anneau sub-apical, ascendant, + ou - membraneux, strié, généralement fugace.

**Habitat** : Sous divers feuillus, Populus, Alnus, Aesculus, Quercus, etc ... et sous conifères, Pinus, Cedrus, en forêt hygrophile, sur sol alluvionnaire.

**Commentaires** : Pas rare, ou rare suivant certains endroits. Presque grégaire, parfois conné. D'octobre à mai, surtout en février. Remarques : Cette espèce représente l'exemple parfait de "l'incertae sedis", du champignon à position taxonomique douteuse.

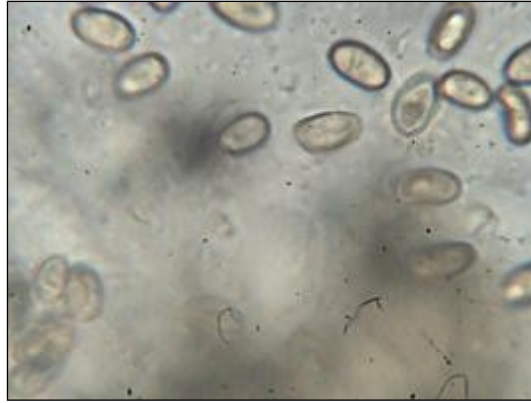
#### ➤ Microscopie

**Spores** : Ellipsoïdes à subréniformes, à pore germinatif indistinct, à paroi lisse, épaisse de 2 µm environ, brun-jaune pâle dans KOH 2%, gros apicule, obtus et un peu congophile, (6,25)-7,5-10-(12,5) x (4,2)-5-6,25-(7,5)µm. Basides 25-30 x 6,5-7,5 µm, à 4 stérigmates longs de 2-3µm. Pleurocystides nulles. Cheilocystides abondantes, versiformes, cylindracées, lagéniformes, capitées, toruleuses, à paroi mince et lisse. Hyphes emmêlées, + ou - couchées, à paroi mince, incrustées, bouclées.

## ➤ Images



Carpophore (MycoDB)



Spores

## 4. *Hygrophorus marzuolus*

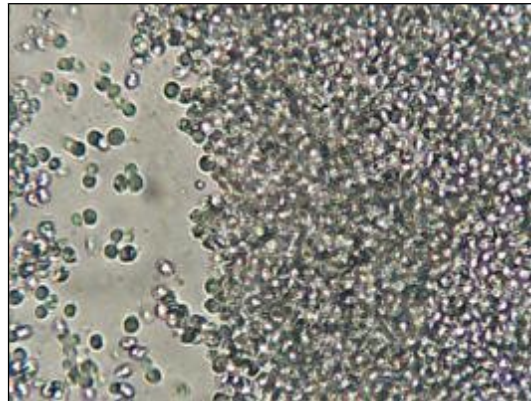
### ➤ Description

- CHAPEAU :** 4 - 12 cm, hémisphérique, convexe, plan convexe, parfois déprimé. Cuticule lisse, peu visqueuse, fibrilleuse, blanchâtre lorsque le chapeau est à l'abri de la lumière, soit qu'il est recouvert de feuilles, de terre ou d'aiguilles puis rapidement grisâtre, gris anthracite, pratiquement noir dans la vétusté.
- LAMELLES :** Espacées, adnées à décurrentes, d'abord blanches puis grisonnantes. Sporée blanche.
- PIED :** 3-6 x 1-4 cm, robuste, trapu, cylindrique, plein, ferme, fibrilleux, sec, blanc grisâtre au sommet, puis concolore au chapeau ou plus clair.
- CHAIR :** Epaisse, blanche, grisâtre sous la cuticule. Odeur faible, saveur douce.
- HABITAT :** Dans les forêts de feuillus, mixtes, et de conifères sur sol calcaire, souvent en petits groupes de 3 ou 4 sujets. Printemps, mars à mai selon l'altitude.
- MICROSCOPIE :** Spores 6-8 x 4-5,5 µm elliptiques.

### ➤ Images



Carpophores (J. Vialard)



Spores obtenues par une sporée

- **Observations :** On remarque l'amoncellement de spores sur la droite et des spores isolées sur la gauche.

## 5. *Nostoc*

### ➤ Description (Wikipedia)

*Nostoc* est un genre de **Cyanobactéries** de la famille des **Nostocaceae**. Le mot *Nostoc*, dont l'étymologie est discutée, pourrait avoir été inventé par Paracelse (*Nostoch*). Il désigne aujourd'hui un genre de **cyanobactéries** de la famille des *Nostocaceae*. *Nostoc* est un organisme **procaryote** réalisant la photosynthèse et fixant l'azote. Ils ressemblent souvent aux algues, mais peuvent vivre sur des substrats terrestres en colonies importantes, et alors former des masses gélatineuses évoquant certaines algues, notamment lorsque leurs structures se gonflent d'eau après la pluie ou en période humide. Leur discrétion lorsqu'elles sont déshydratées et la rapidité de leur turgescence lorsqu'elles sont exposées à l'humidité ont fait croire qu'elles tombaient du ciel, d'où leur nom de **crachat de lune** ou star jelly (gelée d'étoile), witches butter (beurre de sorcière) et mare's eggs (œufs de jument) pour les anglophones. Ce sont des espèces pionnières, qui peuvent vivre sur des milieux pauvres et basiques. Formant parfois de véritables tapis, des nodules ou des boules, atteignant en zone polaire plusieurs centimètres de diamètre, elles jouent localement un rôle très important en matière de protection des sols contre l'érosion

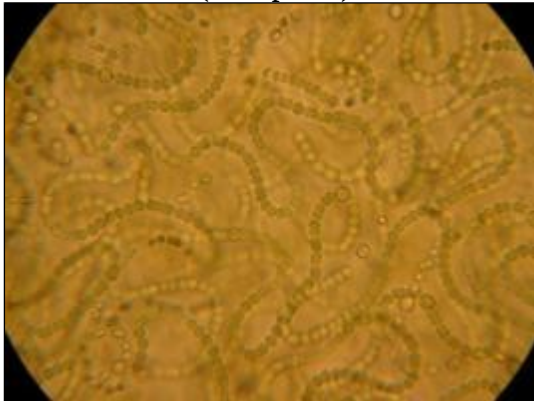


éolienne et hydrique et la déshydratation sur certains sols en pente ou semi-désertiques. Lorsqu'elles meurent et se dégradent elles contribuent à former la matière organique du sol. Leur récolte intensive en Chine est une des causes d'augmentation de l'érosion et de la dégradation de certains sols très vulnérables

➤ **Images**



Fructifications (Wikipedia)



Cellules vues au microscope

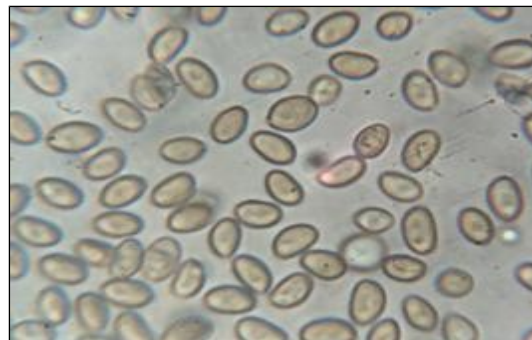
➤ **Observations** : A gauche une photo documentaire et à droite une photo prise durant la séance

## 6. *Pholiotina aporos* (*Conocybe aporos*)

➤ **Description**

- CHAPEAU** : 1,5-4 cm, hémisphérique, convexe puis plan convexe et obtusément mamelonné. Cuticule hygrophane, brun rougeâtre uniforme à l'état imbu, avec la marge nettement striée, ocracé avec le centre plus ou moins taché de rouille à l'état sec.
- LAMELLES** : Serrées, adnées, claires puis brun ocre. Sporée brun rouille.
- PIED** : 5-8 x 0,3-0,5 cm, cylindrique, droit ou flexueux, élargi à la base, creux, brun beige, plus foncé dans le bas, muni d'un anneau membraneux blanc, strié sur la face supérieure.
- CHAIR** : Epaisse dans le centre du chapeau, mince au dessus des lamelles, beige ocracé, brun rougeâtre à la base du pied. Odeur de géranium, saveur douce.
- MICROSCOPIE** : Spores 6,5-9,5 x 4-5 µm ellipsoïdes, lisses.

➤ **Images**



Carpophores (J. Vialard)

Spores

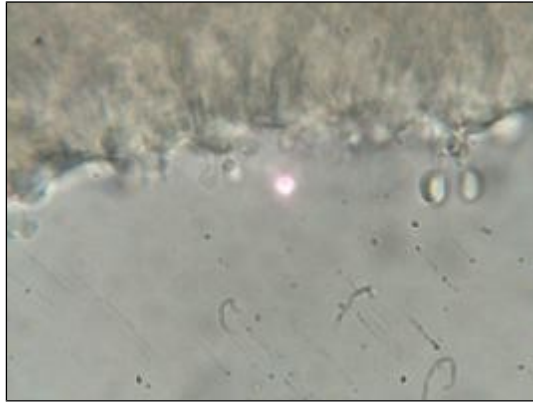
## 7. *Clitocybe vermicularis*

➤ **Description**

- CHAPEAU** : 2,5-4 cm, convexe puis convexe déprimé, glabre, hygrophane, marge enroulée puis droite,

- LAMELLES : sinueuse. Cuticule roussâtre carné à l'état imbu, ocre carné par temps sec. Serrées, adnées, légèrement décurrentes, blanchâtres à crème, arête concolore. Sporée blanche.
- PIED : 3-5 x 0,5-0,8 cm, droit ou courbé, farci puis vite creux, ocracé pâle. La base est revêtue d'un feutrage blanchâtre et garnie d'un important amas de cordons mycéliens.
- CHAIR : Peu charnue, blanchâtre, odeur et saveur non spécifiques.
- HABITAT : Forêts de conifères parmi la litière des aiguilles. Printemps. Assez commun.
- MICROSCOPIE : Spores 5,5-6,5 x 3,5-4 µm ellipsoïdes.

➤ **Images**



Carphophore (J. Vialard) Basides et spores

- **Observations** : A droite on observe des basides et des spores.

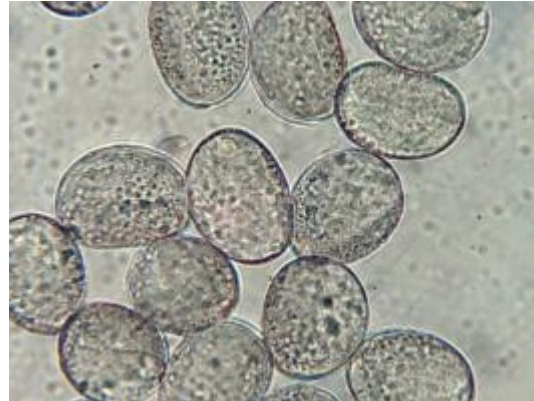
## 8. *Scilla bifolia* (scille à deux feuilles)

➤ **Description (Wikipedia)**

La scille à deux feuilles (*Scilla bifolia*) est une petite plante bulbeuse printanière à fleurs bleu violacé, de la famille des Liliaceae selon la classification classique. Elle est parfois appelée Étoile bleue mais on trouve parfois des individus aux fleurs blanches.

La scille à deux feuilles pousse dans des sous-bois frais, où elle fleurit de mars à avril. Elle est commune dans le centre et l'est de la France, jusqu'à 1 500 m d'altitude. La plante forme de petites colonies dans des lieux généralement boisés, humides, souvent collinéens à montagneux.

➤ **Images**



Plante (Wikipedia)

Grains de pollen

- **Observations** : On observe des granulations à la surface des grains de pollen.

## 9. *Veronica persica* (Véronique de Perse)

➤ **Description**

Plante herbacée de 10–40 cm, généralement rampante, à tige couchée-diffuse ou ascendante, non radicante, velue pubescente et assez grêle, plus ou moins ramifiée, souvent rougeâtre. Feuilles simples à forme orbiculaire (ovale, obovale, voire elliptique), assez larges et dentées (5 à 7 sur les premières feuilles, passant à 9 sur les suivantes), à poils épars, à nervation pennée réticulée. Les feuilles inférieures sont à court pétiole, opposées, les supérieures alternes sessiles.

Le système racinaire se compose d'une masse de fines racines fibreuses.

Fleurs hermaphrodites espacées de 8 à 15 mm, solitaires à l'aisselle des feuilles (parfois en grappe pauciflore), à l'extrémité de pédoncules axillaires filiformes, ces pédicelles étant un à trois fois plus longs que les feuilles, à



la fin arqués-réfléchis. Calice à quatre sépales ovales ou lancéolés. Corolle gamopétale à quatre pétales bleu clair striés, dépassant le calice à 4 lobes divariqués deux à deux, lancéolés, à peine ciliés. Le pétale inférieur est plus étroit et plus pâle que les autres (souvent blanchâtre), le pétale supérieur, au contraire, est légèrement plus large. Deux étamines. Ovaire à deux carpelles. Style de 1,5 à 3 mm, filiforme persistant sur le fruit, rose, aussi long ou plus long que les étamines. Pollinisation : entomogame ou autogame.

Le fruit est une capsule nervée-réticulée, aplatie et pubescente, plus ou moins réniforme, large de 6–7 mm sur 4-5 de haut, largement émarginée, à lobes comprimés et très divergents. Chaque lobe contient quatre à huit graines de couleur jaune, petites et rugueuses, aplaties et pubescentes, plus ou moins réniformes, dispersées par hydrochorie.

➤ **Images**



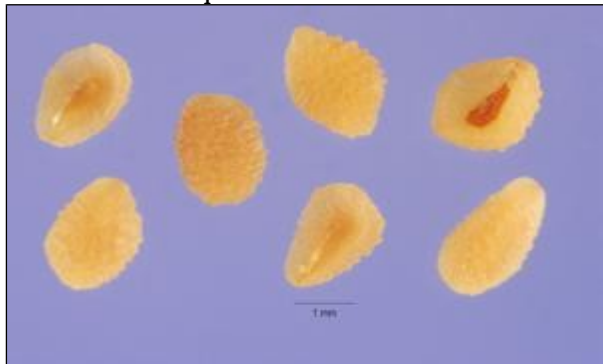
Planche botanique



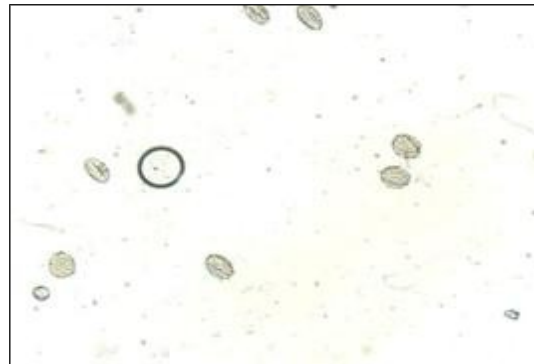
Fleurs



Graines immatures



Graines



Pollen

## 10. *Primula* (Primevère)

➤ **Description** . La **Primevère**, ou *Primula*, est un genre de plantes herbacées de la famille des Primulacées. Ce genre comprend plusieurs centaines d'espèces originaires pour l'essentiel des zones tempérées de l'hémisphère nord. La primevère commune des jardins est une des premières fleurs du printemps (*primo vere* signifie *au début du printemps* en latin). C'est une plante vivace, souvent cultivée en annuelle. Elle fleurit de février à mai, est rustique et possède un feuillage semi-persistant. Les primevères sauvages, *Primula elatior* et *Primula veris*, dont les fleurs retombantes se présentent en ombelle au sommet d'une longue tige, sont également connues sous le nom de coucous.

➤ **Images**



Différentes primevères

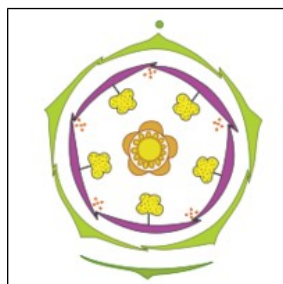


Diagramme floral



Grain de pollen